

**MEMÒRIA DE LA INTERVENCIÓ ARQUEOLÒGICA**  
**PREVENTIVA EFECTUADA A LA FINCA DEL CARRER**  
**DE FONTANELLA, 6-8 / CARRER D'ESTRUC, 11-13.**  
**DISTRICTE DE CIUTAT VELLA. BARCELONA**

**(Codi Servei d'Arqueologia Barcelona 067/16)**

Dates intervenció: del 27 de juny al 8 de juliol de 2016

Número d'expedient Generalitat Catalunya: 2016-1-16989



**Arqueòloga directora de la intervenció:**

**MARINA SANCHEZ RODRÍGUEZ**

**Gestió de la intervenció:**

**ATICS SL**

**Mataró, 30 de juliol de 2016**



**ÍNDEX DE CONTINGUTS.**

1-	FITXA TÈCNICA.....	5
2-	INTRODUCCIÓ. ....	6
3-	MARC GEOLÒGIC I GEOGRÀFIC DE LA INTERVENCIÓ.....	7
3.1-	Situació de la intervenció. ....	7
3.2-	Context geològic.....	8
3.3-	Context geogràfic. ....	9
4-	CONTEXT HISTÒRIC I ARQUEOLÒGIC. ....	12
4.1-	Context històric. ....	12
4.2-	Intervencions prèvies. ....	14
5-	MOTIVACIONS I OBJECTIU DE LA INTERVENCIÓ.....	16
6-	METODOLOGIA.....	18
7-	DESCRIPCIÓ DELS TREBALLS REALITZATS.....	18
8-	CONCLUSIONS. ....	34
9-	BIBLIOGRAFIA.....	35

## ANNEX 1. DOCUMENTACIÓ PLANIMÈTRICA

**1- FITXA TÈCNICA.**

<b>NOM DE LA INTERVENCIÓ</b>	Carrer de Fontanella 6-8 / Carrer d'Estruc 11-13 Codi Servei d'Arqueologia Barcelona 067/16
<b>UBICACIÓ</b>	Districte Ciutat Vella Barcelona
<b>COORDENADES UTM (ETRS-89)</b>	X: 430776 / Y: 4582074 (Carrer de Fontanella, 6-8) X: 430801 / Y: 4582046 (Carrer d'Estruc, 11-13) Z: 16,2 metres snm
<b>CONTEXT</b>	Zona urbana
<b>TIPUS D'INTERVENCIÓ</b>	Preventiva terrestre
<b>CLASSE D'ACTIVITAT</b>	Control i/o excavació
<b>DATES D'INTERVENCIÓ</b>	Del 27 de junys al 8 de juliol de 2016
<b>PROMOTOR</b>	Ziscal Inversiones 2012 SL
<b>EQUIP TÈCNIC</b>	Direcció: Marina Sanchez Rodríguez

## 2- INTRODUCCIÓ.

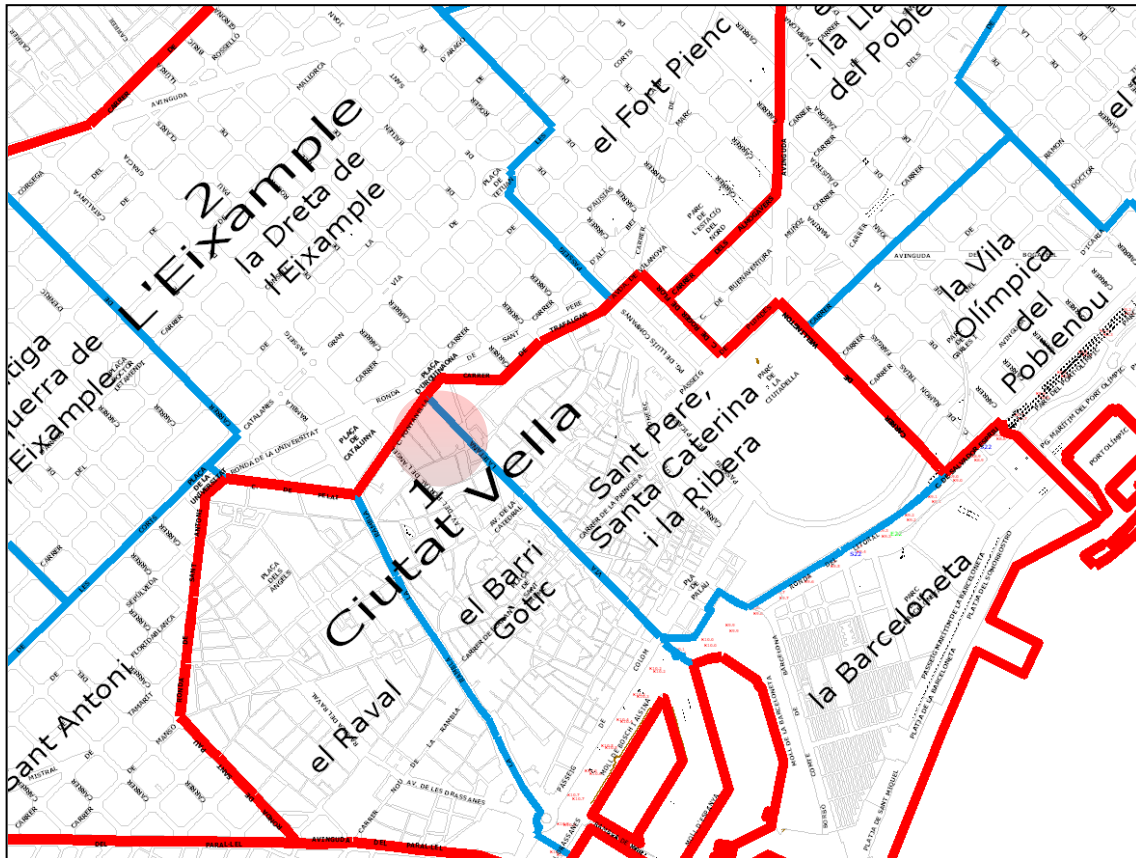
En la present Memòria es recullen els resultats obtinguts de la intervenció arqueològica preventiva portada a terme a la finca del carrer de Fontanella, 6-8 / carrer d'Estruc, 11-13, al Districte de Ciutat Vella de Barcelona, àrea inclosa en una "Zona d'Interès Arqueològic", d'un destacat valor històric, en el decurs de l'execució del Projecte d'adequació del local comercial sense ús en l'edifici situat en els carrers abans esmentats. El seguiment arqueològic, s'ha cenyit al control dels treballs de rebaixos de terres realitzats a la planta soterrani de l'edifici, amb l'objectiu de detectar i documentar possibles estructures antigues relacionades amb la muralla medieval o moderna, així com d'altres nivells o restes arqueològiques associades amb la ciutat medieval, que poguessin veure's afectades per les obres.

La intervenció arqueològica (codi 067/16) derivada d'aquestes obres ha estat encarregada a l'empresa d'arqueologia ATICS S.L. Gestió i Difusió del Patrimoni Arqueològic, sota la direcció tècnica de l'arqueòloga Marina Sanchez Rodríguez, amb la supervisió del Servei d'Arqueologia de l'Ajuntament de Barcelona i s'ha dut a terme entre el 27 de juny i el 8 de juliol del 2016.

### 3- MARC GEOLÒGIC I GEOGRÀFIC DE LA INTERVENCIÓ

#### 3.1- Situació de la intervenció.

La intervenció es troba dins de l'entramat urbanístic de la ciutat de Barcelona, concretament en una zona situada al districte de Ciutat Vella, un indret amb terrenys quaternaris situat en un dels eixamples de la ciutat medieval. La finca actual s'ha format a partir de l'annexió de diferents edificis.



Ubicació de la intervenció



Parcel·lari actual amb la situació de la finca objecte d'estudi

### 3.2- Context geològic.

L'estructura geològica del Pla de Barcelona presenta per un costat els materials paleozoics que defineixen la serra de Collserola. Aquesta està formada per pissarres les quals s'assenten damunt d'un basament granític que aflora en algunes zones d'Horta i del Guinardó i que domina a la serra de Marina. Al costat del Vallès, cap a Montcada i Olorda, la serralada presenta formacions de calcàries devòniques que són objecte d'explotació per empreses cimiteres.

Els materials del Secundari venen definits per les calisses dolmòtiques, gresos i argiles vermelles que trobem als turons de la zona nord-est del Pla. En el Terciari, predominen les formacions miocèniques i pliocèniques que es van sedimentar amb la transgressió marina del terciari superior, es tracta de la intercalació de margues blaves i gresos vermell-gris<sup>1</sup>. A la part baixa del Pla trobem una sèrie d'elevacions amb una orientació nordest-sudoest produïdes a partir del plegament de les formacions pliomocèniques a conseqüència de la falla que va afectar a la costa (Mons Taber, Puig de les Fàlzies...). Damunt d'aquest substrat s'assenta el material quaternari del qual s'han diferenciat dues unitats<sup>2</sup>:

La plataforma superior s'inicia des del peu de la Serralada del Tibidabo i baixa fins al mar. Aquesta, que està molt afectada per l'acció dels torrents, és on s'assenta la ciutat, sobre tot el sector antic. En el substrat presenta argiles i sorres grogues pliocèniques damunt de les quals trobem els derrubis

<sup>1</sup> PALET, J.M. 1997, pàg.46-47.

<sup>2</sup> SOLÉ, L. 1963.



quaternaris molt potents, graves anguloses dins d'una matriu d'argiles vermelles que provenen de la zona del Tibidabo per aportacions torrencials.

La plataforma baixa va del graó o talús erosiu de 20/30m de desnivell fins a la línia de costa. Està constituït per la formació de les terrasses i deltes dels rius Llobregat i Besòs.

L'acció sedimentària de la plataforma presenta una sèrie de característiques que ha permès definir-la com un procés cíclic. Sembla que allà on l'efecte dels torrents no ha estat tan violent, es poden diferenciar tres nivells que es superposen quasi sempre en el mateix ordre i que es repeteix cíclicament unes tres vegades, és per aquest motiu que se'l coneix com "tricycle". Aquests nivells son de baix a dalt<sup>3</sup>:

- Argiles vermelles de procedència col·luvial i que seria la conseqüència d'un sòl format en condicions de clima semblant al de les regions tropicals humides, es a dir, una fase humida i una altra de seca.
- Llims groguencs d'origen eòlic, loess, i que sembla que es formarien amb un clima sec i fred.
- Per últim, trobem el torturà, aquestes crostes calcàries s'haurien format en períodes de transició entre els dos climes anteriors, és a dir, més humit que durant el loess perquè hi hagués circulació de carbonat càlcic, però més càlid que el primer nivell, per tal que s'evaporés l'aigua.

En aquest nivells anirien incidint els diferents torrents i rieres, encaixant-se i produint formacions al·luvials i col·luvials de llims i argiles poc consolidades, la qual cosa explicaria l'aparició esporàdica de llengües de còdols i graves que trenca aquest cicle.

### 3.3- Context geogràfic.

El lloc de la intervenció s'ubica al Pla de Barcelona, una de les unitats morfològiques que configuren el territori, anomenat Barcelonès, que s'estén des de la costa mediterrània a la Serralada Litoral, concretament entre el tram de la serra de Collserola i els estrets de Martorell i de Montcada, per on els rius Llobregat i Besòs respectivament van a sortir a la mar amb la formació dels seus deltes. D'aquesta manera el territori presenta dos elements morfològics clars: la serra de Collserola i la plana.

La Serra de Collserola, horst compost per granits i esquistos, presenta unes altituds molt moderades, entre els 300 i 500 metres, destacant el Tibidabo que arriba als 512m. Al nord, aquesta carena comença sobre el riu Besòs amb el turó d'en Manyoses (210m) i al sud-oest destaca el puig de Sant Pere Màrtir com a darrera elevació (399m). La carena presenta diversos passos de muntanya que possiblement han servit de vies de comunicació al llarg de la història. És el cas del Collserola, entre el Tibidabo i el turó de Santa Maria; el Portell de Valldaura a la capçalera d'aquesta vall; el Forat del Vent i el coll de la Ventosa prop del turó Blau; i el coll de Vallvidrera a la capçalera de la riera Blanca<sup>4</sup>.

---

<sup>3</sup> SOLÉ, L. 1963, pàg. 29-31.

<sup>4</sup> PALET, J.M. 1994.

El Pla de Barcelona es troba obert al mar i limitat per la Serralada Litoral i al sud per la falla que segueix des de Garraf i el turó de Montjuïc (que és el punt més elevat, 173m) fins al turó de Montgat, més enllà del Besòs. Aquesta falla és visible a través de l'esglaó, d'uns vint metres, que sembla separar l'eixample de la ciutat vella i que es documenta en la morfologia urbana: la baixada de Jonqueres, la Via Laietana i els carrers de les Moles, d'Astruc, de Jovellanos.

Arran d'aquest esglaó s'ha dividit la plana en dos sectors:

Plana alta: va des de la Serralada fins aquest esglaó, la qual es caracteritza per una cota de 20m s.n.m. i amb una pendent del 4%. Aquesta està formada per el sòcol paleozoic damunt del qual, l'acció de les distintes rieres, han aportat materials detrítics diversos.

Plana baixa: aquesta s'estén des de l'esglaó fins a la costa i presenta un escassíssim pendent (0,35%). La seva formació és de caràcter al·luvial, materials aportats per les rieres, les corrents marines i sobretot per l'acció dels rius Besòs i Llobregat, amb la formació de les seves planes deltaïques. En aquesta zona es formarien els estanys i aiguamolls tan típics de la costa mediterrània que, a mida que la línia de costa avancés, anirien desapareixent.

L'acció antròpica també hauria contribuït amb la dessecació d'aquests elements. Alguns d'aquests estanys han estat documentats en èpoques més recents dins de la història, com són els casos de la Llavinera a la zona de Sant Martí, el de Banyols als passeigs de Sant Joan i Lluís Companys, l'estany del Port o el del Cagalell que es situa per la zona de Sant Pau.

En aquesta plana es distingeixen petits turons arran de mar que tenen el seu origen en els plegaments de dipòsits marins del miocè i el pliocè<sup>5</sup>. És en el cas de la muntanya de Montjuïc, del turó dels Ollers, del sector dels carrers d'Escudellers i Nou de Sant Francesc, de les Falzies on es localitza l'antiga Llotja i del Tàber, on s'assentava la ciutat romana. El constant progrés de la línia de costa degut a l'aportació dels arrossegaments del Besòs i al corrent marí tangencial a la costa que aporta terres del Maresme, van contribuir al reblliment d'estanys i aiguamolls i van anar encerclant aquests turons, passant a formar part de la terra ferma.

Pel que fa a la xarxa hidrogràfica d'aquesta zona podem assenyalar que respon a les típiques característiques d'una xarxa mediterrània. Per un costat tenim els dos rius que delimiten el Pla: el Besòs i el Llobregat. Aquests són rius de caràcter extralocal, ja que un neix a la zona del Prepirineu (el Llobregat) i l'altre a la serralada Prelitoral, no obstant tots dos desemboquen a la costa barcelonina després de travessar les serralades litorals. La seva principal característica és que el seu règim fluvial és irregular, amb fortes avingudes, depenent en gran mesura de les condicions climàtiques<sup>6</sup>. Aquest tret és també el que defineix l'altre element de la xarxa hidrogràfica: les rieres. Aquestes són de caràcter torrencial, neixen al costat marítim de la Serralada Litoral i davallen pel pla lleugerament inclinat. Els seus cursos erosionen el substrat geològic del pla formant torrenteres i contribuint a la creació d'un

---

<sup>5</sup> PALET, J.M. 1997; SOLÉ, L. 1963; DDAA, 1984

<sup>6</sup> PALET, J.M. 1997.

paisatge ple d'ondulacions i valls. Amb les seves crescudes aquests torrents arrastren tot tipus de materials detrítics.

En funció de la seva orientació s'han dividit en tres sectors:

Sector central: el qual recollia les aigües del vessant del Tibidabo i conformaven la riera de Vallcarca i la riera de Sant Joan que baixaven per la zona de Gràcia i per l'actual passeig de Sant Joan; la riera de Sant Gervasi i Sant Miquel que baixaven per l'actual Passeig de Gràcia entrava a ciutat pel Portal de l'Àngel, plaça del Pi i desembocava al mar pel carrer dels Còdols i posteriorment sembla ser que es va desviar per fora de la tercera muralla i aniria a desembocar al Cagalell per evitar les riuades; per Vallvidrera baixarien els torrents que més endavant configuraven la riera de Magòria o de Mogoria, que desembocava al Cagalell i que sembla que el seu curs coincidiria amb l'actual traçat que dibuixa el paral·lel; en aquesta zona també hi trobem la riera de Valldonzella que neix a la zona de Sarrià; cap l'est trobem els torrents de la Guineu, el del Pecat, el d'en Mariner i el Bogatell que desembocarien directament a la mar.

Sector sud-oest: són els torrents que porten les aigües cap la zona sud-oest de Montjuïc del qual destaquen dos torrents: Torrent Gornal, que neix a la zona de Sant Pere Màrtir, i desemboca a la mar ja dins de l'Hospitalet de Llobregat; i la riera Blanca que neix de la unió de diversos torrents i rieres procedents del Mont d'Òssa, fa de límit entre aquest municipi i Barcelona.

Sector nord: el componen els torrents que desemboquen al Besòs, que han contribuït en la creació del delta d'aquests riu, i la riera d'Horta que comparteix desembocadura amb el Besòs.

Totes aquestes rieres han estat objecte d'adequacions, desviaments, canalitzacions, etc..., per tal de millorar i ampliar l'espai urbà al llarg de la història. Les diverses muralles van anar fent de dic per aquestes rieres. No obstant, en època de Pere III, al segle XIV, es van desviar les aigües de la riera de Magòria molt abans d'entrar a ciutat, ja que els aiguats envaiïen el carrer Hospital i penetraven a ciutat pel tram dels carrers que es coneixen com a Riera Alta i Riera Baixa. Ja en el segle XVIII, aquesta riera es va desviar cap el sector del Port, al sud de Montjuïc<sup>7</sup>. Aquesta acció es repetirà en diversos sectors de la ciutat, amb altres canalitzacions i desviaments.

Geològicament hi ha una unitat quaternària (pleistocè i holocè) que cobreix una de terciària. D'època quaternària a l'holocè, on es localitza l'activitat antròpica, es registren nivells d'argila, sorres i graves d'origen torrencial i col·luvial, a part dels estrats superiors que és on es registrava la major presència de restes arqueològiques d'època contemporània i moderna.

---

<sup>7</sup> PALET, J.M. 1997.

## 4- CONTEXT HISTÒRIC I ARQUEOLÒGIC.

### 4.1- Context històric.

A la zona on es preveuen les obres del projecte d'adequació del local comercial, es dóna una condensació de totes les fases o etapes de construcció dels sistemes de defensa i fortificació de la ciutat de Barcelona des de final del segle XIII fins a l'enderroc de les muralles iniciat el mes d'agost de 1854. Aquesta singularitat, dóna a aquest lloc un valor històric específic.

En efecte, amb l'afany d'encabir i protegir les noves barriades i els edificis establerts fora els límits de la muralla d'època romana, es va començar a construir en aquest segle XIII una nova línia defensiva. Els inicis de la construcció *ex novo* d'aquesta muralla s'ha associat tradicionalment amb el regnat de Jaume I (1213-1276) i va arribar a mesurar cinc mil metres i delimitar un àrea de cent trenta hectàrees<sup>8</sup>.

Les característiques materials de la construcció permeten fixar l'existència de murs compactes obrats amb pedra lligada amb morter de calç d'uns tres metres de gruix i sense talús exterior. El parament exterior sol ser de parament regular no polit amb filades regulars, mentre que la part interior del mur està feta amb fragments de pedra de diversa mida disposats de manera irregular però molt compactats. En aquesta etapa s'utilitza la torre de planta quadrada, amb unes característiques constructives idèntiques a la muralla. Pel que fa al vall sembla que ja es va excavar en aquesta fase, tot i que va ser intensament refet, segurament eixamplant-lo i aprofundint-lo, en la fase següent —de la segona meitat del segle XIV—.

Els canvis més importants es van produir arrel de l'aixecament dels baluards en els anys centrals del segle XVII, en el context de la Guerra amb França i la Guerra dels Segadors fins al setge de la ciutat de 1697 i l'esclat de la Guerra de Successió. Malgrat que aquesta etapa, pel seu interès històric, ha estat objecte de nombrosos estudis, la història de la fortificació de la ciutat no ha merescut un interès especial. Així, malgrat que es pot establir amb certa precisió la cronologia de les construccions dels baluards de Jonqueres i de l'Àngel, no es coneixen els detalls del procés constructiu, ni tampoc les singularitats que tenien aquestes estructures respecte el que podia ser habitual o, en tot cas, aconsellable en funció del què establien els tractats de fortificació. Segons informe fet per l'enginyer Jorge Prospero de Verboom després de la Guerra de Successió, sabem que es van introduir algunes modificacions en el conjunt de les fortificacions. En el sector que interessa aquestes intervencions es van limitar a un replanteig del conjunt del sistema de terraplenats del fossar, corregint els problemes de profunditat que ell mateix havia anotat i altres modificacions relatives al moviment de terra. Sembla, d'altra banda, que va afegir una estructura de baluard a mig front del carrer de Pelai, perquè així apareix en distints plànols de projecte. Es desconeix si realment es va arribar a construir i, si efectivament va ser així, quines característiques tenia. És a dir, si es tractava d'una estructura només de terra compactada adaptada a l'excavació del vall o si realment va arribar a ser una estructura construïda<sup>9</sup>.

Totes aquestes construccions van perviure fins el 1854, any en el que es va procedir a l'enderroc de la muralla de la ciutat, fet de manera ràpida i sistemàtica. Donades les dimensions de les estructures eliminades i les seves característiques constructives, cal tenir clar que no es va procedir a un arrasament complet, sinó més aviat al desmuntatge fins allà on era precís per tal d'igualar el terreny i terraplenar.

---

<sup>8</sup> ESPEJO, 2009

<sup>9</sup> ESPEJO, 2009; SUAU, 2002

Un cop enderrocades les muralles, la ciutat inicià el procés de conquesta del seu espai més immediat. El pla dels voltants de Barcelona havia romàs necessàriament despoblat a causa de la fortificació de la ciutat, i ara s'obria la possibilitat d'un nou creixement: la creació d'un eixample ideat per Ildefons Cerdà, amb modificacions parcials de Miquel Garriga i Roca. En aquest context de nova urbanització, podem situar l'evolució constructiva de la finca objecte d'estudi <sup>10</sup>:

L'actual finca del carrer Fontanella 6-8 / Estruc, 11-13 és fruit de l'agrupació, en èpoques diferents, de diverses propietats. Mentre les més meridionals que afrontaven al carrer Estruc corresponen a parcel·les de l'interior de la ciutat, la banda més septentrional estava ocupada per l'antiga muralla medieval. Els terrenys alliberats per l'enderroc de les muralles i els seus baluards, és a dir l'espai físic que ocupava la fortificació i la seva vall, eren de titularitat pública i com a tals van passar a formar part dels béns de l'estat, el qual va confeccionar els lots de parcel·les que volia subhastar seguint les indicacions del projecte Cerdà. En el cas que ens ocupa, entre el Portal de l'Àngel i el carrer Estruc, es van delimitar dos únics solars que havien d'arribar fins a la línia de la ronda traçada per Cerdà, que ja de bon principi es batejà, en aquest indret, com a carrer Fontanella.



Full 42 dels Quarterons de Garriga i Roca, on s'aprecia l'àmbit que havia ocupat l'antiga muralla (cercle toronja). 1. Conjunt de cases que formaven part del teixit de la ciutat emmurallada. 2. Espai de l'actual finca que es trobava ocupat per la muralla i, que un cop enderrocada, va esdevenir un solar.

<sup>10</sup> Caballé, F.; González, R.; Estudi històric i valoració patrimonial de l'edifici del carrer de Fontanella, 6-8 /Estruc, 11-13 de Barcelona, Barcelona, 2014, pàgs. 3-18)

El solar corresponent a la part septentrional de l'actual finca, va ser adquirit per Agustín de Irizar l'any 1869. Poc temps després de l'adquisició d'aquest solar provinent dels terrenys de l'antiga muralla, Agustín de Irizar va comprar la finca que limitava amb el terreny, situat a la banda del carrer Estruc. Es tractava d'una casa que en aquells moments es descrivia en estat ruïnós, i que era la propietat que fins llavors es trobava adossada a l'antiga muralla. L'any 1877, Irizar va presentar un projecte per a la construcció de dues cases contigües formant un sol edifici i finca, al solar resultant de l'agregació de les dues parcel·les adquirides. La construcció es va fer seguint el projecte que va dissenyar el mestre d'obres Eduard Fontseré. És interessant remarcar que ja d'origen, les cases disposaven de soterrani.

Les dues cases del carrer Fontanella/Estruc van restar en mans dels successors d'Agustín de Irizar fins al 1910, any en el qual van vendre els immobles al "Banco Hispano Americano". L'any 1920 va adquirir diverses cases veïnes del carrer Estruc, per tal de realitzar obres d'ampliació de la sucursal bancària. D'aquesta manera la finca ja va quedar definida en la seva extensió tal i com ha arribat fins avui dia, amb reformes i modificacions lligades al seu ús.

Finalment, durant la darrera dècada del segle XX, tot l'immoble va estar ocupat per oficines de la Generalitat de Catalunya.

#### **4.2- Intervencions prèvies.**

Respecte a les intervencions arqueològiques anteriors més destacades en aquesta zona, hem de mencionar les que han donat resultat positiu en quan a restes arqueològiques:

El dia 27 de gener del 1994, en una rasa oberta sense control arqueològic entre la Plaça de Catalunya i el carrer Fontanella, fou detectada pel sr. Robert López Hombre, topògraf del museu, part del pany d'un baluard relacionat amb la muralla que passa pel carrer Fontanella.

Seguidament es procedí a fotografiar i topografiar la troballa per tal de tenir-la perfectament ubicada. L'arqueòleg Artur Cebrià redactà un breu informe explicant les característiques bàsiques de l'estructura murària, que va interpretar com a 'paret externa del bastió de l'antiga muralla'. També va documentar els sediments del que va interpretar com a fossat<sup>11</sup>.

Els resultats de la intervenció arqueològica a la Plaça Catalunya i carrer Fontanella l'any 2002, varen ser fragmentaris pel caràcter del propi seguiment arqueològic. A més, tot i que les estructures descobertes destaquen pel seu gran interès històric, la seva lectura només es va poder fer en planta. Les restes es van descobrir en superfície i tècnicament va ser impossible aprofundir la rasa per tal de descobrir-ne l'alçat i la seqüència estratigràfica associada. L'estat de conservació en què van aparèixer les restes era deplorable i s'hi van poder constatar diversos rebaixos efectuats durant les constants obres de reforma dutes a terme en les darreres dècades, sense cap mena de control arqueològic. Aquest fet, afegit a la manca de nivells corresponents a l'amortització de la muralla, impedeix de precisar el nivell en què es van arrasar les estructures defensives durant la segona meitat del segle XIX. L'aspecte que mostraven les estructures, segurament, no correspon a l'estat en què van quedar després del seu enderrocament.

---

<sup>11</sup> Carta Arqueològica de Barcelona. <http://cartaarqueologica.bcn.cat/955>

De la mateixa manera, és necessari fer referència a la morfologia dels vestigis. Per fer-ho cal recordar que, donades les reduïdes dimensions de la rasa d'1 m. d'amplada, desconeixem el contorn complet de les estructures aparegudes al llarg de la Plaça de Catalunya. Totes elles s'endinsaven en els perfils de la rasa i per tant se'n va documentar només un metre de llargada i la totalitat de la seva amplada superficial. Tot i això, podem identificar les ruïnes descobertes amb un seguit d'estructures associades al recinte fortificat situat en el sector nord-oest de la ciutat. En concret, tenint en compte el mètode constructiu emprat i la seva ubicació, se'n poden diferenciar dues fases constructives, la primera d'època medieval i, la segona, pertanyent al segle XVII<sup>12</sup>.

Amb motiu de la redacció del projecte constructiu: "Nova cua de maniobres per darrere de l'estació de Plaça Catalunya dels FGC" i per tal de realitzar l'aplicació de les mesures correctores especificades en l'Estudi d'Impacte Ambiental sobre el Patrimoni Cultural, es van dur a terme un seguit d'estudis i intervencions arqueològiques, entre els mesos de març i setembre del 2009, per tal d'establir amb la major certesa possible l'afectació d'aquell Projecte sobre la Muralla medieval i moderna de Barcelona, així com els possibles baluards i portes de la mateixa.

En primer lloc es realitzà un estudi històric, documental i cartogràfic de l'indret; a més, es realitzà el control arqueològic de l'obertura de les cales de serveis pels sondatges geotècnics necessaris per la redacció del Projecte constructiu; també s'efectuà una prospecció amb GeoRadar al llarg de l'àmbit del Projecte; i, finalment, amb els resultats obtinguts en els anteriors treballs es realitzaren 10 sondatges arqueològics en punts determinats del carrer Pelai i a la banda de mar de la Plaça Catalunya, en aquells punts on el nou Projecte podia afectar directament la muralla, les torres o els baluards.

A partir de la recerca històrica i documental es va realitzar una hipòtesi molt acurada del possible traçat de la muralla medieval, de la ubicació de les torres que se li associaven i de les reformes que patí al llarg dels segles (amb la incorporació durant el segle XVII dels baluards).

Es va intentar aplegar el màxim d'elements documentals, i mitjançant els procediments de la georeferenciació, es procedí a grafiar-los en una única representació topogràfica d'acord amb els estàndards actuals de representació. Això va requerir aplegar distints elements d'informació que van des de les sèries documentals originals del Consell de Cent on es recullen els registres associats als processos de construcció de la muralla (segles XIII a XV) i dels baluards (segle XVII), a distintes representacions planimètriques, ja sigui del conjunt de la ciutat, o de detall, associar-les a la topografia i l'orografia de la ciutat en el moment de l'enderroc de la muralla, i comparar-la objectivament amb les estructures actuals, ja siguin les de superfície com les del subsòl.

A continuació es dugué a terme el control arqueològic de l'obertura de 10 cales de petites dimensions obertes pels sondatges geotècnics, d'entre els quals cal destacar un sondeig, davant del número 18 de Plaça Catalunya, on es documentà un mur que discorria paral·lel a l'actual línia de façanes. En un primer moment s'intuí que podia ser la muralla. Ara bé, les seves dimensions (80 cm d'amplària i uns tres metres de potència) i l'anàlisi de la seva factura, ens porten a afirmar que l'estructura no formaria part del llenç murari defensiu. No obstant, podria formar part de les estructures associades, a partir del segle XVII, al baluard que es construí adossat a la muralla en la zona del Portal de l'Àngel.

També a la Plaça Catalunya i concretament davant del número 19, es realitzà un sondeig vertical i un d'inclinat. Els resultats obtinguts en el sondeig vertical, indiquen la presència d'un estrat d'enderroc de gairebé 2 metres de potència que es podria correspondre amb les restes de la muralla enderrocada a mitjans del segle XIX. Tot i

---

<sup>12</sup> Carta Arqueològica de Barcelona. <http://cartaarqueologica.bcn.cat/120>

que no ha estat possible precisar la ubicació de la muralla, es planteja la possibilitat que aquest sondeig fos realitzat dins del fossar degut a la gran potència d'aquest estrat d'enderroc, així com també a la potència de l'estratigrafia arqueològica i la fondària on es va documentar el substrat geològic. A la vegada, cal destacar la diferència de cota en que es troba el substrat geològic, que es va documentar a 9,40 metres en el sondeig vertical i a 6 metres en el sondeig inclinat. Aquest fet sembla constatar la presència d'un fort desnivell natural en aquest sector de la ciutat que probablement fou aprofitat en el moment de construcció dels murs de defensa de la ciutat.

En un altre sondatge, davant del número 56 del Carrer Pelai, també es localitzà un petit mur. Degut a les dimensions reduïdíssimes documentades no és possible interpretar-lo. De totes maneres, la tècnica constructiva que presenta no sembla que es pugui associar amb la muralla medieval d'aquest sector.

La tercera fase va consistir en una prospecció amb georadar, realitzada en extensió als àmbits dels carrers Pelai i Fontanella. El resultat mostrat fou una disposició d'elements del subsòl dominada per les anomalies identificables amb conduccions i rases de serveis actives i inactives. Només en el cas del carrer Pelai s'han localitzat anomalies identificables amb les restes de la muralla.

Finalment, i tenint en compte els resultats de totes les intervencions anteriors, es van dur a terme sondatges arqueològics en punts determinats del carrer Pelai i a la banda de mar de la Plaça Catalunya.

Es realitzaren deu sondatges a Plaça de Catalunya (números 17, 18, 20 i 21-22), Carrer de Rivadeneyra (número 1) i Carrer de Pelai (números 40, 42, 50, 52 i 58), amb l'objectiu de detectar i documentar les possibles estructures relacionades amb la muralla, torres i baluards medievals i moderns.

Els resultats van estar en quasi tots els casos negatius, i de fet només en un dels sondejors —C/ Pelai, 52— es va poder documentar un petit tram del llenç de la muralla corresponent a les construccions del segle XV, obres portades a terme abans de 1447. Sens dubte, una de les principals raons que explica aquesta minsa proporció de casos positius ve donada per l'extraordinària pressió a que s'ha vist sotmesa aquesta zona de la ciutat des del segle XIX en relació a la dotació d'infraestructures i serveis bàsics de tot tipus. Aquests impliquen innumerables conduccions i rases de serveis, tant actius com inactius (electricitat, aigua, gas, telecomunicacions, clavegueram, enllumenat públic, semàfors, etc.), ja que es tracta d'uns dels centres neuràlgics de Barcelona, amb una forta concentració de comerços i que suporta una important presència de vianants (bona part d'ells turistes) i tràfic de vehicles (de transports i particulars). Així, la instal·lació d'aquestes infraestructures estableixen les condicions de conservació del subsòl i la consegüent alteració de totes les restes que en ell es troben.

L'escadusser tram de muralla localitzat, estava orientat longitudinalment respecte de la línia de façana actual (Carrer Pelai 52) a només 30 cm per sota del nivell de circulació actual. Es documentaren 60 cm de llargària (l'amplada de la cala) i un metre d'amplada. En aquest sentit només es va registrar la cara exterior del mur perquè el parament interior quedava per sota de la façana de l'edifici. Per raons d'espai, únicament es va poder excavar la seva potència fins els 70 cm<sup>13</sup>.

## 5- MOTIVACIONS I OBJECTIU DE LA INTERVENCIÓ.

Els treballs arqueològics a la finca del carrer de Fontanella, 6-8 / carrer d'Estruc, 11-13 al districte de Ciutat Vella de Barcelona, venen motivats pel Projecte d'adequació del local comercial sense ús en l'edifici situat en els carrers abans esmentats. L'execució d'aquest projecte comporta una sèrie de rebaixos del subsòl a la planta soterrani de

---

<sup>13</sup> Carta Arqueològica de Barcelona. <http://cartaarqueologica.bcn.cat/3419>



l'edifici, necessaris per a les obres de reforma i adequació del local, treballs que s'hauran de fer sota control arqueològic. Tot i l'existència d'aquest soterrani, fet que degué destruir greument les possibles restes arqueològiques existents, atesa la diferència de cota entre els actuals carrer de Fontanella i el carrer d'Estruc, és possible que encara es conservin nivells o restes arqueològiques associades amb la ciutat medieval, o inclús de la pròpia muralla medieval i moderna de la ciutat. A continuació es detallaran aquests treballs, ubicats tots a la planta soterrani, els quals es faran sota control arqueològic:

- Sanejament de paviments: es procedirà a l'execució d'una nova caixa de paviments a bona part de la planta soterrani.
- Compartimentacions: s'executaran les fonamentacions de les noves compartimentacions de la planta soterrani
- Ascensors/muntacàrregues: s'executaran dos nous fossats per un ascensors i un muntacàrregues.
- Nucli d'escalas: s'executarà un nou nucli d'escalas. Caldrà fer el seguiment arqueològic de les seves fonamentacions.

El fet que la zona afectada es trobi situada en un indret d'interès arqueològic i alt valor històric ha donat peu a què es considerés necessari un control arqueològic preventiu en vistes a la possible aparició de restes i estructures, seguint el procediment establert per la Llei 9/1993, de 30 de setembre, del patrimoni cultural català, i el Decret 78/2002, de 5 de març de 2002, del Reglament de protecció del patrimoni arqueològic i paleontològic.

Així doncs, d'una manera resumida, podem dir que el lloc que ens ocupa té interès històric i arqueològic ja que:

1. Es troba dins una de les zones pertanyent als límits del suburbium de la ciutat romana.
2. Forma part d'una de les àrees d'ampliació de la ciutat en època medieval. Es coneix una primera urbanització del sector com a mínim des dels segles XI – XII. En excavacions properes s'han documentat diverses sitges i pous amb material d'època baix medieval. D'acord amb la historiografia tradicional, al carrer Comtal, existent al segle XIV, hi havia el palau comtal de Valldaura, pertanyent als primers comtes de Barcelona.
3. “L'actual finca del carrer Fontanella 6-8 / Estruc, 11-13 de la ciutat de Barcelona és fruit de l'agrupació, en èpoques diferents, de diverses propietats. Mentre les més meridionals que afrontaven al carrer Estruc corresponen a parcel·les de l'interior de la ciutat, la banda més septentrional estava ocupada per l'antiga muralla medieval aixecada als segles XIII i inici del XIV, i enderrocada al segle XIX”. (Caballé, F.; González, R.; Estudi històric i valoració patrimonial de l'edifici del carrer de Fontanella, 6-8 /Estruc, 11-13 de Barcelona, Barcelona, 2014, pàg. 3) .

4. Es troba a l'indret on s'emplaçava un dels portals de la muralla medieval (S.XIV), el portal de l'Àngel, així com el baluard defensiu del mateix nom de la muralla moderna (S. XVII)<sup>14</sup>.
5. L'any 2002 es dugué a terme una intervenció arqueològica al carrer de Fontanella<sup>15</sup>. L'actuació arqueològica va consistir en l'excavació de dues rases. Es van poder documentar restes associades al recinte fortificat situat en el sector nord-est de la ciutat. En concret, tenint en compte el mètode constructiu emprat i la seva ubicació, es van diferenciar dues fases constructives, la primera d'època medieval i, la segona, pertanyent al segle XVII.
6. A l' Atlas dels refugis de la guerra civil espanyola a Barcelona, editat per CLABSA / Ajuntament de Barcelona, l'any 2002, en la llista de refugis del 16 de juliol de 1938 apareix el refugi núm. 0067, ubicat aproximadament al Carrer d'Estruc, 7.

Tots aquests motius creiem que justifiquen per sí sols la importància de dur a terme els citats treballs arqueològics a la zona per tal de localitzar i documentar les possibles restes patrimonials que poguessin veure's afectades per l'actuació urbanística, procurant obtenir la màxima informació possible d'aquesta zona que ens permeti complementar els estudis realitzats fins el moment.

## **6- METODOLOGIA.**

L'obertura del subsòl es farà tant mecànicament com de forma manual. Un cop es localitzin restes arqueològiques es procedirà a la seva excavació i documentació, utilitzant la metodologia adient segons el moment, decidida pel director de la intervenció i amb el vist-i-plau del Servei d'Arqueologia del Barcelona. El sistema de registre que s'utilitzarà serà l'estratigràfic.

L'arqueòloga s'ha trobat sempre al costat dels operaris per tal d'anar seguint el rebaix del sòl de forma visual directe per tal de poder identificar les possibles restes arqueològiques que podien anar sortint.

## **7- DESCRIPCIÓ DELS TREBALLS REALITZATS**

L'actuació arqueològica, en la fase de control arqueològic que ens ocupa, de les obres de reforma a la planta soterrani de la finca, va consistir primerament en la inspecció ocular dels rebaixos efectuats sense control arqueològic, on no es va detectar cap mena d'estructura o material arqueològic. Aquests treballs previs van raure en la realització de varies cales per al reforçament de pilars, l'excavació d'un nucli d'escala i l'execució d'un fossat per un ascensor.

---

<sup>14</sup> Carta Arqueològica de Barcelona. <http://cartaarqueologica.bcn.cat/3111>

<sup>15</sup> Carta Arqueològica de Barcelona. <http://cartaarqueologica.bcn.cat/120>



Dues imatges de dos dels sondejos realitzats per al reforçament dels pilars existents

Tot i els resultats negatius d'aquestes feines prèvies realitzades sense control arqueològic, el Servei d'Arqueologia de l'Ajuntament de Barcelona va disposar la realització d'un sondeig de comprovació al costat del fossat de l'ascensor, per tal de determinar l'existència o no de restes arqueològiques en aquest sector de la planta soterrani.

## FOSSAT ASCENSOR – SONDEIG

L'excavació per al forat de l'ascensor projectat, va consistir en la realització d'un fossat amb unes mides de 4m de llarg, 3,20m d'ample i 1,50m de profunditat. En els perfils de l'excavació, es va poder observar tot un paquet de sediment format per argiles naturals de color vermell molt netes, sense cap tipus de restes antròpiques.

El sondeig es va executar a 1,50m al nord del fossat de l'ascensor, es va realitzar mecànicament, mitjançant una màquina retro-excavadora amb pala de pues de 60cm. Les seves mides eren de 1,80m de llarg, 1,14m d'ample i 1,50m de profunditat (la mateixa cota de rebaix que per el fossat de l'ascensor). Durant l'excavació d'aquest sondeig no es va detectar cap tipus d'estructura ni material arqueològic i la seqüència estratigràfica va ser idèntica a la del fossat existent, és a dir, argiles vermelloses molt netes.



Fossat de l'ascensor un cop excavat



Procés d'excavació del sondeig de comprovació



Sondeig un cop finalitzat

Les altres feines realitzades sota control arqueològic en aquesta fase de seguiment de les obres, van consistir en l'excavació d'un altre fossat, en aquest cas per a un muntacàrregues i la realització de cales de comprovació a la paret nord de l'edifici.

### FOSSAT MUNTACÀRREGUES

L'excavació per al calaix del muntacàrregues projectat es va realitzar mecànicament, mitjançant una màquina retro-excavadora mixta amb pala de pues de 60cm. Va consistir en l'excavació i ampliació d'un fossat ja existent, amb unes mides de 3,27m de llarg, 2,50m d'ample i una cota de rebaix de 2,10m de profunditat. Durant el procés de les feines de realització d'aquest fossat, no es va detectar cap tipus d'estructura, així com tampoc es va observar material arqueològic en el sediment de terres excavat. La seqüència estratigràfica es va tornar a repetir i va ser idèntica a la del fossat i el sondeig anteriorment realitzats, és a dir, un sediment format per argiles vermelles-marronoses molt netes, sense cap tipus d'intrusió antròpica.



Inici de l'excavació i ampliació del fossat per al muntacàrregues



Procés d'excavació per al fossat del muntacàrregues





Feines d'excavació del fossat pel muntacàrregues



Fossat per al muntacàrregues un cop finalitzat

## CALES PARET NORD

Els treballs de desmuntatge del envans que compartimentaven diferents estances a la part més septentrional del soterrani de l'edifici, van afectar la paret nord de la façana de la finca, provocant una petita obertura. Aquesta obertura va permetre comprovar que es tractava d'una paret de guix, ciment i maons que actuava com a càmera de ventilació, construïda d'aquesta manera per tal de resoldre els problemes d'humitats per infiltracions i capil·laritat que sempre han existit en aquesta part de l'edifici. Per darrera d'aquesta obertura es va poder observar un mur de pedres.



Obertura realitzada a la paret nord de l'edifici

Per aquest motiu, el Servei d'Arqueologia de l'Ajuntament de Barcelona, va determinar la realització d'una cala de comprovació en aquest punt de la paret nord de la façana de l'edifici que afronta amb el carrer de Fontanella, per tal de poder identificar la possible muralla d'època medieval-moderna, que segons molts plànols i documents discorria molt a prop d'aquest punt.

La realització d'aquesta primera cala es va efectuar manualment i va consistir en l'ampliació de l'obertura ja feta. Les mides d'aquesta cala eren de 2m d'alçada per 2,40m d'amplada. Un cop realitzada la cala, es va poder observar un mur bastit amb pedres sense treballar de diverses mides i composició geològica, amb algun carreu ben escairat de pedra de Montjuïc, lligats amb morter de calç blanca força endurida.

Hem de destacar l'aparició entre les pedres d'aquest mur d'un carreu de gran mida, molt ben escairat i amb restes d'encoixinat. Molt probablement es deu tractar d'un carreu romà reutilitzat per a la construcció d'aquest mur. Aquest carreu amidava 41cm d'alt per 101cm d'amplada.



Procés de realització manual de la primera cala de comprovació



Cala un cop finalitzada



Dues imatges de detall del probable carreu d'origen romà reutilitzat per a la construcció del mur



Detall de les restes d'encoixinat del carreu

L'aparició d'aquest carreu va fer considerar al Servei d'Arqueologia de l'Ajuntament de Barcelona, de dur a terme 3 cales més al llarg de la paret nord de la finca:

- Cala 2: 80cm d'alt per 90cm d'ample.
- Cala 3: 70cm d'alt per 80cm d'ample.
- Cala 4: 60cm d'alt per 80cm d'ample

Amb l'obertura d'aquestes tres cales, es va poder percebre el mateix tipus de parament i tècnica constructiva en el mur. A més, la Cala 2, va permetre observar la continuïtat del mur seguint la mateixa línia de xamfrà de la façana de l'edifici. Per tant, es va arribar a la conclusió que el mur localitzat darrere la paret que actuava com a càmera de ventilació, no es tractava de la muralla, sinó de la pròpia fonamentació de l'edifici.



Cales realitzades a la paret nord de la finca



A la cala 2 es pot observar com el mur segueix la mateixa línia del xamfrà





Cala 3



Cala 4

## 8- CONCLUSIONS.

Els resultats de la intervenció arqueològica portada a terme durant el seguiment de les obres realitzades a la planta soterrani de la finca del carrer de Fontanella, 6-8 / carrer d'Estruc, 11-13, han estat negatius des del punt de vista arqueològic, ja que no s'ha localitzat cap tipus de restes o estructures arqueològiques, a excepció del carreu de probable origen romà reutilitzat per a la construcció del mur de fonamentació de la façana nord de l'edifici.

Així doncs, no podem fer referència de cap estadi ocupacional a partir dels rebaixos portats a terme en la present intervenció. Els treballs realitzats no van comportar una excavació total del subsòl de la finca estudiada i únicament es van fer els treballs requerits per la present obra. Les dinàmiques estratigràfiques documentades en aquesta zona de Barcelona ens permeten apuntar que en les cotes inferiors de l'àmbit intervingut podrien localitzar-se restes des d'època medieval fins a moderna-contemporània i per tant s'hauria de tenir en compte en futures afectacions del subsòl.

## 9- BIBLIOGRAFIA.

AJUNTAMENT DE BARCELONA. *Urbanisme de Barcelona*.  
<http://www.bcn.es/urbanisme/>

CABALLÉ, F.; GONZÁLEZ, R. 2014. Estudi històric i valoració patrimonial de l'edifici del carrer de Fontanella, 6-8 / Estruc, 11-13 de Barcelona. Barcelona.

CARANDINI, A. 1997. *Historias en la tierra. Manual de excavación arqueológica*. Crítica. Barcelona.

CIRICI, A. 1985. *Barcelona Pam a Pam*. Ed. Teide, Barcelona.

DD AA. 1984. Gran Geografia Comarcal de Catalunya: El Barcelonès i el Baix Llobregat vol. VIII. Enciclopèdia Catalana. Barcelona.

DDAA. 1993. "Intervencions a *Barcino* (1982-1989)". *Anuari d'intervencions arqueològiques a Catalunya. Època romana, Antiguitat tardana. Campanyes 1982-1989*. Departament de Cultura de la Generalitat de Catalunya. Barcelona.

DDAA. 1997. *Els barris de Barcelona. Vol.1: Ciutat Vella i Eixample*. Enciclopèdia Catalana. Barcelona.

ESPEJO, J. M. 2009. *Memòria de la intervenció arqueològica ala Plaça catalunya i C/Pelai de Barcelona*, codi MHCb: 013/09. Lliurat al Servei d'Arqueologia i Paleontologia de la Generalitat de Catalunya. Inèdit.

PALET, J. M. 1997. *Estudi territorial del Pla de Barcelona. Estructuració i evolució del territori entre l'època iberoromana i l'altmedieval. Segles II-I aC\_X-XI dC, Estudis i Memòries d'Arqueologia de Barcelona, 1*, Centre d'Arqueologia de la Ciutat, Institut de Cultura, Ajuntament de Barcelona, Barcelona.

SOLÉ, L. 1963. Ensayo de interpretación del cuaternario barcelonés. Dins de *Miscelánea Barcinonensia*. Ajuntament de Barcelona. Barcelona.

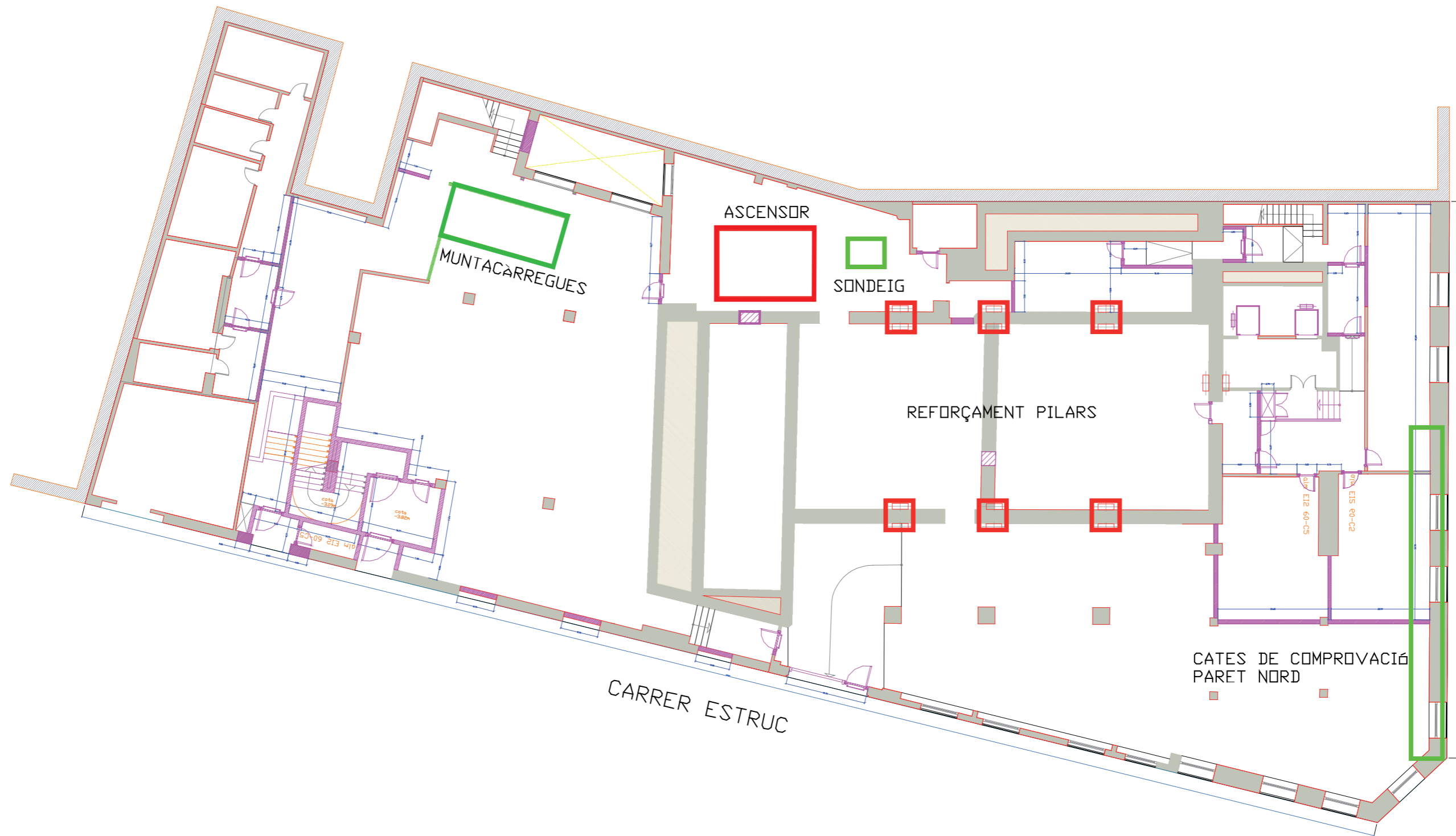
SUAU, L. 2002. *Memòria de la intervenció arqueològica a la Plaça Catalunya i C/Fontanella (Barcelona)*, codi: 5/2002. Lliurat al Servei d'Arqueologia i Paleontologia de la Generalitat de Catalunya. Inèdit.

<Http://cartaarqueologica.bcn.cat>

## ANNEX 1. DOCUMENTACIÓ PLANIMÈTRICA







CARRER FONTANELLA



- SENSE CONTROL ARQUEOLÒGIC
- AMB CONTROL ARQUEOLÒGIC